



Samodzielny Publiczny
Zespół Opieki Zdrowotnej
ul. Kopernika 13
32-100 Proszowice

Proszowice, dnia 29.04.2020 r.

Uczestnicy
postępowania prowadzonego w trybie przetargu nieograniczonego
na
Modernizacja i przebudowa Oddziałów Budynku Głównego Samodzielnego Publicznego Zespołu
Opieki Zdrowotnej w Proszowicach.

Oznaczenie sprawy: 09/ZP/2020

W związku z wniesieniem pytań przez Wykonawcę, Zamawiający przedstawia treść pytań i udziela pisemnych wyjaśnień, zgodnie z art. 38 ust. 1 ustawy z dnia 29 stycznia 2004 roku Prawo zamówień publicznych (Dz. U. z 2019 r. poz. 1843 z późniejszymi zmianami).

1. W związku z obowiązującym na obszarze Polski stanem epidemii wirusa SARS-CoV-2 oraz przepisami ograniczającymi możliwość przemieszczania się, apelu władz RP o podejmowanie wszelkich dostępnych środków zmniejszających ryzyko rozprzestrzeniania się koronawirusa z wyłączeniem bądź ograniczeniem bezpośredniego kontaktu, w tym apelu do możliwie szerokiego świadczenia pracy zdalnej, wnosimy o umożliwienie wykonawcom złożenia ofert wraz z załącznikami oraz wadium w niniejszym przetargu w formie elektronicznej z kwalifikowanym podpisem elektronicznym. Podkreślamy, że m.in. instytucje finansowe udzielające gwarancji wadialnych wprowadziły ograniczenia w swojej działalności i tam gdzie to możliwe składają oświadczenia w postaci elektronicznej opatrzone kwalifikowanym podpisem elektronicznym. Przypominamy, że zgodnie z art. 781 § 2 kc oświadczenie woli złożone w formie elektronicznej jest równoważne z oświadczeniem woli złożonym w formie pisemnej, a zgodnie z art. 60 kc wola osoby dokonującej czynności prawnej może być również ujawniona w postaci elektronicznej. Natomiast zgodnie z art. 10a ustawy PZP komunikacja pomiędzy zamawiającym a wykonawcami powinna odbywać się co do zasady przy użyciu środków komunikacji elektronicznej. Mając na uwadze wskazane przepisy wnosimy jak powyżej. W innym wypadku, w sytuacji utrudnionej możliwości dostarczenia oferty osobiście lub za pośrednictwem firmy kurierskiej, czy też trudności w uzyskaniu niezbędnych dokumentów w formie papierowej z podpisami w oryginale, co jest obecnie realnym zagrożeniem dla wykonawców, dojdzie do nierównego traktowania wykonawców i ograniczenia wykonawcom dostępu do przedmiotowego zamówienia publicznego.

Odpowiedź:

Zamawiający w postępowaniu przetargowym wybrał formę pisemną.

2. Prosimy o potwierdzenie, że Inwestor dopuszcza w w/w postępowaniu mieszaną stawkę VAT, tj. 23 % na roboty budowlane oraz 8% na Wyroby Medyczne.

Jeśli tak, to mając na uwadze dotychczasowe zapisy wzoru umowy w/w postępowaniu oraz Formularza Ofertowego dot. wymogu wskazania wynagrodzenia w kwocie netto oraz brutto za wykonanie przedmiotu umowy oraz wpisanie kwoty stanowiącej podatek VAT (bez możliwości weryfikacji przez Zamawiającego kwoty objętej stawką 8% i 23% VAT), Wykonawca wnosi o modyfikację zapisu § 13 pkt 1 wzoru umowy oraz odpowiednią modyfikację Formularza Oferty i podział wskazanego wynagrodzenia odpowiednio na Roboty Budowlane oraz Wyroby Medyczne z możliwością wskazania odpowiedniej wartości podatków VAT.

Odpowiedz Państwa na w/w pytania może mieć bezpośredni wpływ na wysokość złożonych ofert przetargowych z uwzględnieniem budżetu jakim dysponuje Zamawiający dla realizacji przedmiotowego zadania inwestycyjnego.

Odpowiedź:

Zamawiający wymaga stawki podatku VAT zgodnie z przepisami prawa. Wykonawca w formularzu ofertowym musi uwzględnić wszystkie stawki.

3. Czy prace będą prowadzone na podstawie uzyskanego pozwolenia na budowę czy na podstawie zgłoszenia. Czy konieczne jest uzyskanie pozwolenia na użytkowanie lub uzyskanie opinii Państwowej Straży Pożarnej i Sanepidu. Prosimy o przesłanie skanu projektu podbitego przez rzeczoznawcę ppoż i bhp, jeżeli opiniowali oni projekt.

Odpowiedź:

Prace budowlane i instalacyjne generalnie prowadzone będą na podstawie zgłoszenia. Projekt jest zaopiniowany pozytywnie przez rzeczoznawcę do spraw sanitarno-epidemiologicznych. Zezwoleniem na budowę objęte są instalacje wentylacji mechanicznej i gazów medycznych. Wymagana będzie pozytywna opinia Sanepidu.

4. Co Zamawiający rozumie przez „System identyfikacji wizualnej wraz z projektem” znajdujący się w przedmiarze?

Odpowiedź:

System identyfikacji wizualnej to zestaw graficznych oznaczeń identyfikujący przeznaczenie fragmentów budynku (oddziały) i poszczególnych pomieszczeń w formie tablic informacyjnych i innych elementów graficznych umożliwiający jednoznaczną orientację w przestrzeni dla personelu i pacjentów. System ma być spójny i ujednolicony dla całej remontowanej przestrzeni.

5. Prosimy o potwierdzenie że etapy w dwóch skrzydłach mogą być realizowane na wszystkich piętrach równocześnie

Odpowiedź:

Zamawiający wstępnie przewidział etapowanie jak przedstawiono w załączniku nr 1 „modernizacja oddziałów etapowanie.pdf”. Jednakże dopuszcza zmiany w dostosowaniu do możliwości technicznych wykonawcy. Zmiany ustalane muszą być na bieżąco z użytkownikiem.

Załącznik nr 1.

| | | | | |
|-----------------------------|---|--|------------------|--|
| ETAP I DO PAŹDZIERNIKA 2020 | <i>segment B</i> | | <i>segment A</i> | |
| | CHIRURGIA | | CHIRURGIA | |
| | POŁOZNICTWO | | GINEKOLOGIA | |
| | WEWNĘTRZNY | | WEWNĘTRZNY | |
| | DZIECIĘCY | | | |
| | PIWNICE – TYLKO WYMIANA POZIOMÓW INSTALACYJNYCH | | | |
| ETAP II DO MAJA 2021 | <i>segment B</i> | | <i>segment A</i> | |
| | CHIRURGIA | | CHIRURGIA | |
| | POŁOZNICTWO | | GINEKOLOGIA | |
| | WEWNĘTRZNY | | WEWNĘTRZNY | |
| | DZIECIĘCY | | | |
| | PIWNICE – TYLKO WYMIANA POZIOMÓW INSTALACYJNYCH | | | |
| ETAP III DO GRUDNIA 2021 | <i>segment B</i> | | <i>segment A</i> | |
| | CHIRURGIA | | CHIRURGIA | |
| | POŁOZNICTWO | | GINEKOLOGIA | |
| | WEWNĘTRZNY | | WEWNĘTRZNY | |
| | DZIECIĘCY | | | |
| | PIWNICE – TYLKO WYMIANA POZIOMÓW INSTALACYJNYCH | | | |

6. Prosimy o potwierdzenie że będzie możliwe korzystanie z klatek schodowych i wind w celu transportu materiału na poszczególne kondygnacje

Odpowiedź:

Nie będzie możliwe, należy przewidzieć transport z zewnątrz z pominięciem dróg komunikacji ogólnej szpitala.

7. W załączonych przedmiarach do instalacji przyzywowej nie ma założonych żadnych przewodów. Czy są one ujęte w innych pozycjach? Jeżeli nie prosimy o uzupełnienie przedmiarów.

Odpowiedź:

Przedmiar jest jedynie dokumentem pomocniczym, nie będzie uzupełniany przez Zamawiającego. Wszelkie niezgodności z projektem należy uwzględnić i przewidzieć przy konstruowaniu oferty.

8. Prosimy o podanie przybliżonej wielkości grafik przewidzianych na oddziałach dziecięcych lub podanie pomieszczeń w których mają znaleźć się grafiki.

Odpowiedź:

Grafiki przewiduje się w korytarzu, świetlicy i salach chorych. Zamawiający nie może określić ich wielkości bez projektu.

9. Czy fototapeta naklejona na ścianę będzie akceptowana przez Zamawiającego?

Odpowiedź:

Nie, grafiki mają być wykonane w technologii malarskiej z wykorzystaniem farb przewidzianych do zastosowania w pomieszczeniach służby zdrowia.

10. Na przekroju – rysunek A 2.1 przestrzeń między sufitem podwieszonym a stropem wynosi 15cm, natomiast w rzutach kondygnacji w projekcie elektrycznym na przykład rysunek E-3.1 jest adnotacja że sufit podwieszany ma być 40cm poniżej stropu właściwego. Prosimy o wyjaśnienie na jakiej wysokości ma znaleźć się sufit. Zaznaczamy że 15cm jest zbyt małą odległością do poprowadzenia w tej przestrzeni wszystkich projektowanych instalacji.

Odpowiedź:

W związku z zauważonymi nieścisłościami Zamawiający dopuszcza rozwiązanie jak w odpowiedzi na pytanie poniżej.

11. Czy w związku z powyższym możliwe będzie obniżenie sufitu na całości lub w części korytarzy przy zachowaniu minimalnych wymaganych prawem wysokości tak aby uniknąć kolizji w przestrzeni nad sufitem podwieszonym jeżeli zajdzie taka potrzeba?

Odpowiedź:

Tak

12. Prosimy o potwierdzenie że sufity podwieszane przewidziane są tylko na korytarzu, a w pomieszczeniach sufity mają być tynkowane. Prosimy o udostępnienie rzutu widoku sufitów.

Odpowiedź:

Sufity podwieszane przewidywane są w korytarzach, a także w pomieszczeniach wyposażonych w wentylację mechaniczną celem zasłonięcia tej instalacji tj: oddział dziecięcy pom. 2,22 2,23 2,24 i oddział gin-poł pom. 4,19 4,20 4,21 4,22.

13. Projekt nie zakłada skuwania warstw posadzkowych. Prosimy o potwierdzenie że pozostawiany jastrych na posadzkach posiada odpowiednią nośności i jest w dostatecznie dobrym stanie aby wykonać na nim nowe warstwy posadzkowe.

Odpowiedź:

Zamawiający nie może potwierdzić tych założeń. Oferent miał prawo to zweryfikować podczas wizji lokalnej.

14. Prosimy o potwierdzenie że w przypadku złej jakości jastrychów wykonanie nowych będzie robotą dodatkową nie ujętą w kwocie ryczałtowej.

Odpowiedź:

Zamawiający nie przewiduje robót dodatkowych.

15. Prosimy o uzupełnienie zestawienia stolarki o drzwi pożarowe na granicach stref. W obecnym zestawieniu drzwi pożarowe jedynie na klatkach schodowych w segmencie A i B. Drzwi pożarowe na klatce w środkowej części obiektu nie zostały uwzględnione w zestawieniu, a są ujęte w kosztorysie. Prosimy o doszczegółowienie projektu w zakresie wymagań drzwi oraz ich wyposażania.

Odpowiedź:

W kalkulacji oferty należy przewidzieć te drzwi, Korekta dokumentacji możliwa będzie w czasie prowadzenia prac w ramach nadzorów autorskich.

16. W zestawieniach brak okien napowietrzających i oddymiających lub klap dymowych na klatkach schodowych. Prosimy o potwierdzenie że klatki są wyposażone w okna z siłownikami pozwalającymi na realizację uwzględnionej w opisie instalacji elektrycznej instalacji oddymiania klatki schodowej.

Odpowiedź:

Istniejące okna dymowe nie spełniają wymogów aktualnych przepisów więc w kalkulacji oferty należy przewidzieć te nowe klapy, Korekta dokumentacji możliwa będzie w czasie prowadzenia prac w ramach nadzorów autorskich.

17. Jeżeli na klatce nie są zainstalowane klapy dymowe prosimy o uzupełnienie dokumentacji w zakresie wymiarów klap oraz sposobu ich montażu, a także wykonania ewentualnych otworów w stropach lub dachach niezbędnych do zapewnienia oddymiania klatki schodowej.

Odpowiedź:

Jak wyżej, korekta dokumentacji możliwa będzie w czasie prowadzenia prac w ramach nadzorów autorskich.

18. Prosimy o określenie w jaki sposób realizowane będzie napowietrzanie klatek schodowych, w zestawieniu stolarki brak okien zewnętrznych wyposażonych w siłowniki pozwalające na podłączenie okien i klap do systemu oddymiania klatki.

Odpowiedź:

Aktualnie napowietrzenie jest realizowane przez fizyczne otwarcie drzwi zewnętrznych.

Czy drzwi wewnętrzne płytowe mają spełniać wymagania akustyczne?

Odpowiedź:

Jeśli projekt nie przewiduje specjalnych (podwyższonych) wymagań to należy stosować rozwiązania zgodne z przepisami.

Prosimy o informację czy okna wewnętrzne i stolarka drzwiowa inna niż wskazana jako drzwi płytowe mają być wykonane z PCV czy z aluminium?

Odpowiedź:

Aluminium w kolorze białym.

Prosimy o potwierdzenie że wszystkie drzwi przesuwne są drzwiami bez siłowników i otwierane są ręcznie.

Odpowiedź:

W remontowanych pomieszczeniach nie przewiduje się drzwi przesuwnych. Błędne rozwiązania z projektu architektury z 2016r skorygowano aneksem do projektu i ta dokumentacja z 2019r jest obowiązująca.

Prosimy o potwierdzenie, że w zakresie Zamówienia nie ma dostawy wyposażenia oraz sprzętu z wyjątkiem paneli nad łózkowych oraz kolumn medycznych.

Odpowiedź:

Zamówienie oprócz paneli nad łózkowych oraz kolumn medycznych obejmuje wyposażenie takie jak urządzenia sanitarne, oprawy oświetleniowe, włączniki, gniazda, dozowniki mydła i środków dez., lustra, kabiny WC i prysznicowe, zlewy z szafkami itp. Nie obejmuje mebli i wyposażenia medycznego. Przez wyposażenie wymagane dostawą należy rozumieć wszelkie elementy mocowane „na stałe” do elementów budynku. !!!!!!!!

Prosimy o potwierdzenie, że Wykonawca nie musi wskazywać w ofercie nazw podwykonawców, jeśli nie są oni na etapie składania ofert znani.

Odpowiedź:

Zamawiający w SIWZ określił sposób wskazania podwykonawców.

Prosimy o potwierdzenie, że Zamawiający ponosić będzie wszelkie koszty związane z serwisowaniem zainstalowanych urządzeń w okresie udzielonej gwarancji?

Odpowiedź:

W okresie udzielonej gwarancji Wykonawca będzie ponosić wszelkie koszty związane z serwisowaniem zainstalowanych urządzeń.

Prosimy o potwierdzenie, że Zamawiający ponosić będzie wszelkie koszty związane z obowiązkowymi przeglądami urządzeń w okresie udzielonej gwarancji?

Odpowiedź:

Wykonawca ponosić będzie wszelkie koszty związane z obowiązkowymi przeglądami urządzeń w okresie udzielonej gwarancji.

19. Prosimy o potwierdzenie, że Zamawiający ponosić będzie koszty materiałów eksploatacyjnych zainstalowanych urządzeń w okresie udzielonej gwarancji.

Odpowiedź:

Wykonawca ponosić będzie koszty materiałów eksploatacyjnych zainstalowanych urządzeń w okresie udzielonej gwarancji

20. Wykonawca wnosi o dopisanie do § 17 Wzoru Umowy kar równoważnych dla Zamawiającego za:

a) Zwłokę w akceptacji przedstawionych przez Wykonawcę wzorów umów z Podwykonawcami, Kart materiałowych czy innych wymagających akceptacji przez Zamawiającego dokumentów.

- b) Za nieterminowe przekazanie Wykonawcy terenu robót.
- c) Za nieterminową zapłatę należnego Wykonawcy wynagrodzenia za wykonane i odebrane prace zgodnie z zapisami wzoru umowy.
- d) Za zwłokę w powołaniu komisji odbiorowej w wysokości równej karom jakie Zamawiający przewiduje dla Wykonawcy za zwłokę w wykonaniu przedmiotu zamówienia.
- e) Za zwłokę w przeprowadzeniu odbioru robót zakrytych i odbioru zakończonych elementów robót.

Odpowiedź:

Zamawiający zapisy pozostawia bez zmian.

21. Wykonawca wnosi o zmianę zapisów § 14 ust.1 Wzoru Umowy, poprzez dopuszczenie fakturowania częściowego w okresach jednomiesięcznych, na koniec miesiąca, zgodnie z procentowym zaawansowaniem robót. W związku z powyższym wnosimy o nadanie § 14 ust. 1 umowy następującej treści: „Rozliczenie za wykonane roboty budowlane będzie się odbywało fakturami częściowymi wystawianymi przez Wykonawcę za odebrane roboty w miesięcznych okresach rozliczeniowych.”, a w konsekwencji również o dostosowanie pozostałych postanowień wzoru umowy do miesięcznych etapów prac i miesięcznych płatności. Powyższe umożliwi płynne finansowanie zamówienia oraz zminimalizuje ryzyko zatorów płatniczych, a także ograniczy konieczność prefinansowania zamówienia przez wykonawców w tak szerokim zakresie, co jest istotne w obecnej sytuacji gospodarczej spowodowanej stanem epidemii koronawirusa COVID-19. Ponadto, ograniczenie konieczności prefinansowania realizowanych robót przez wykonawców, może potencjalnie wpłynąć na większe zainteresowanie wykonawców złożeniem oferty, a w konsekwencji może mieć korzystny wpływ na konkurencyjne ceny ofert.

Odpowiedź:

Zapis pozostaje bez zmian.

22. W projekcie umowy zakres przedmiotu umowy obejmuje wykonanie instalacji SSP. W dokumentacji nie ma projektu instalacji SSP. Prosimy o wykreślenie z projektu umowy zapisu dotyczącego instalacji SSP.

Odpowiedź:

Instalacja SSP nie jest objęta zamówieniem.

23. Wykonawca prosi o wyjaśnienie wymogu zawartego w części XI pkt 2 SIWZ polegającego na konieczności opracowania i dołączenia do oferty kosztorysu ofertowego uproszczonego, tj. prosimy o wskazanie czy kosztorys uproszczony należy opracować przyjmując za podstawę przedmiar robót przedstawionym przez Zamawiającego i zawarte w nim pozycje oraz ilości robót? Czy wykonawca jest uprawniony do modyfikowania pozycji zawartych w przedmiarze robót oraz ilości robót w nim wskazanych jeżeli zauważy, że przedmiar ten nie odzwierciedla zakresu robót przewidzianego w dokumentacji projektowej?

Odpowiedź:

Zamawiający wyjaśnia, że przedmiar robót należy traktować jako pomocniczy. Kosztorys ofertowy należy przygotować zgodnie z załączoną dokumentacją projektową.

24. W dokumentacji wod-kan nie ma określonych wymiarów, parametrów lub chociaż modeli itp. jakie powinny spełniać elementy dotyczące białego montażu:

- baterii umywalkowych, zlewozmywakowych, natryskowych, bidetowych
- kabiny natryskowe, wanny
- stelaży dla bidetu, pisuaru, umywalek, misek ustępowych,
- armatury spłukującej pisuary z elektronicznym sterowaniem podczerwienią, zasilanie 230V,
- umywalek, pisuarów, bidetów, uchwytów dla niepełnosprawnych i umywalek itp.
- zlewozmywaków ze stali nierdzewnej

Prosimy o podanie parametrów wyżej wymienionych elementów.

Odpowiedź:

Wymienione w pytaniu elementy mają być dopuszczone do stosowania w budownictwie, być dopuszczone do obrotu w RP, posiadać wymagane atesty i aprobaty dla zastosowań w służbie zdrowia. Wymagania dla stelaży znajdują się w STWiOR.

25. W opisie architektury na str. 82 istnieje zapis "przy wszystkich umywalkach należy zamontować dozowniki na mydło, pojemniki na ręczniki papierowe, dozowniki żelu do dezynfekcji rąk, pojemniki/kosze na śmieci, ponadto każdy gabinet lekarski, zabiegowy, brudowniki, pomieszczenia intensywnej terapii wyposażać w wykonane z materiału zmywalnego, zamykane łatwe do utrzymania w czystości pojemniki do gromadzenia zużytego sprzętu jednorazowego użytku i odpadu medycznego"- brak pozycji w kosztorysach . Prosimy o potwierdzeni, że wyposażenie nie wchodzi w zakres przetargu.

Odpowiedź:

W zakres przetargu wchodzi wyposażenie, które jest trwale przymocowane do elementów budynku czyli przy tworzeniu oferty należy brać pod uwagę takie elementy jak na przykład: dozowniki na mydło, pojemniki na ręczniki, dozowniki żelu do dez., rolety okienne, itp, a nie należy kalkulować elementów jak: kosze na śmieci, pojemniki na zużyte narzędzia itp.

26. W przedmiarach jest dużo pozycji które są zerowe, prosimy zatem o potwierdzenie, że pozycje te mają pozostać zerowe?

Odpowiedź:

Przedmiary są jedynie materiałem pomocniczym, do obowiązków Oferenta należy ich ewentualne zastosowanie przy tworzeniu oferty, a co za tym idzie weryfikacja i aktualizacja.

27. Prosimy o wyjaśnienie rozbieżności w przedmiarze i dokumentacji. W dokumentacji, na rzutach kondygnacji i w zestawieniu stolarki znajdują się okna wewnętrzne pomiędzy pokojami na oddziale dziecięcym i ginekologicznym, natomiast brak jest jakichkolwiek okien w przedmiarach. Prosimy o uzupełnienie przedmiarów, informacje w której pozycji kosztorysu należy uwzględnić cenę okien lub potwierdzić że okna nie zawierają się w zakresie przetargu i nie będą wykonywane.

Odpowiedź:

Przedmiar należy traktować jako materiał pomocniczy. Jako materiał pomocniczy nie będzie uzupełniany ani zmieniany przez Zamawiającego. Jeśli w przedmiarze brakuje elementów z projektu należy je uwzględnić przy kalkulacji oferty. Forma kosztorysu ofertowego może odbiegać od przedmiaru stąd nie ma konieczności wskazywania pozycji, które będą uzupełniane przez Oferentów w wyniku analizy dokumentacji. Oczywiście, że wymienione w zapytaniu okna są zawarte w zakresie przetargu i mają być zamontowane.

28. Prosimy o potwierdzenie, że rysunkami do realizacji i wyceny są rzuty kondygnacji z aneksu datowanego na 2019 rok, a nie projekt z 2016 roku.

Odpowiedź:

Tak, rysunkami do realizacji w zakresie i wyceny są rzuty kondygnacji architektury z aneksu z 2019r. Oczywiście w powiązaniu z projektami branżowymi zarówno aneksowanymi w 2019 jak i z 2016r.

29. Prosimy o potwierdzenie że windy nie podlegają modernizacji w ramach zadania.

Odpowiedź:

Potwierdzamy, że windy nie podlegają modernizacji w ramach zlecenia.

30. Zamawiający wymaga wykonania zadania w terminie 9 miesięcy od daty podpisania umowy.

Prosimy o potwierdzenie że powyższy czas ulegnie odpowiedniemu przesunięciu w przypadku gdy z przyczyn niezależnych od wykonawcy dotrzymanie w/w terminu nie będzie możliwe np. z powodu klęsk żywiołowych, zagrożeń epidemicznych.

Odpowiedź:

Zamawiający przewiduje zmianę terminu realizacji umowy (dodatkowo) w przypadku zagrożeń epidemiologicznych, tj. w przypadku zakazu przemieszczania się oraz wykonywania pracy na podstawie wydanych przepisów.

31. Prosimy o wyjaśnienie zapisów z PFU dotyczących okładzin ściennych – w jakich pomieszczeniach należy zastosować okładziny ściennie z wykładziny PCV .

Odpowiedź:

Okładziny ściennie należy stosować w pomieszczeniach sanitarnych i gabinetach zabiegowych.

32. Czy wykładziny ściennie mają być wyklejone do pełnej wysokości pomieszczenia?

Odpowiedź:

Tak.

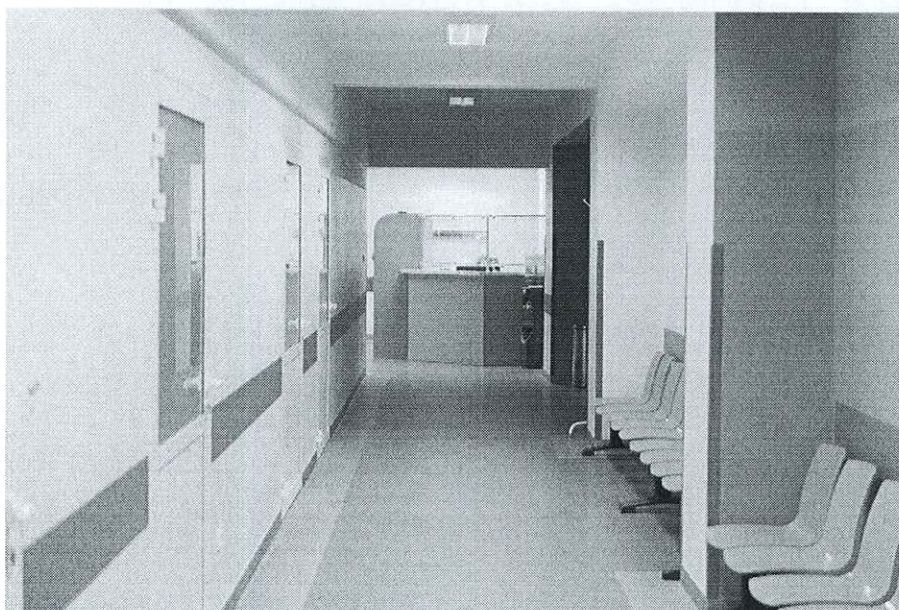
33. W PFU jest zapis :

W korytarzach oraz pozostałych pomieszczeniach ogólnodostępnych zabezpieczenie ścian i wszystkich narożników ścian przed uszkodzeniem wózkami lub łózkami szpitalnymi – należy zastosować płyty ochronne C/S Acrovyn (bądź równoważne) o gr. 2mm zabezpieczające najbardziej narażoną na uszkodzenia część ściany.

Prosimy zamawiającego o doprecyzowanie które pomieszczenia mają być zabezpieczone i do jakiej wysokości okładziną z płyt ochronnych.

Odpowiedź:

Określenie korytarze i pozostałe pomieszczenia ogólnodostępne jest zdaniem Zamawiającego wystarczająco precyzyjne. Rozmieszczenie narożników ochronnych i pasów z płyty ochronnej należy wykonać analogicznie do układu przedstawionego na zdjęciu poniżej. Kolorystykę należy dobrać spójną z systemem identyfikacji wizualnej powstałym w ramach zamówienia



34. Czy na salach łózkowych należy przewidzieć montaż płyt ochronnych , jeżeli tak to jaki fragment ściany i na jaką wysokość ?

Odpowiedź:

Tak, pasami jak na zdjęciu powyżej w miejscach za łózkami w celu ochrony ścian przed uszkodzeniem zagłowi łózek szpitalnych.

35. Czy w łazienkach zamawiający przewiduje montaż sufitów podwieszanych z płyt GKI na ruszcie stalowym?

Odpowiedź:

Nie

36. W opisie do architektury jest zapis o zastosowaniu sufitów podwieszanych modułowych 60x60 w korytarzach i pomieszczeniach komunikacji – w przedmiarach brak pozycji mówiących o montażu sufitów modułowych – prosimy o potwierdzenie że należy wykonać w/w zabudowy sufitowe.

Odpowiedź:

Sufity podwieszane przewidywane są w korytarzach, a także w pomieszczeniach wyposażonych w wentylację mechaniczną celem zastąpienia tej instalacji tj: oddział dziecięcy pom. 2,22 2,23 2,24 i oddział gin-poł pom. 4,19 4,20 4,21 4,22.

37. Prosimy o potwierdzenie że zamawiający będzie wymagał zastosowania w pomieszczeniach mokrych (łazienki, brudowniki ,pomieszczenia gospodarcze) wykładzin podłogowych przystosowanych do pomieszczeń mokrych?

Odpowiedź:

Tak, Zamawiający będzie wymagał rozwiązań zgodnych z polskim prawem, posiadających odpowiednie atesty i aprobaty do takich zastosowań.

38. W związku z etapowaniem inwestycji i podziałem na dwa skrzydła A i B prosimy o informację czy po zakończeniu prac i dokonaniu odbiorów częściowych na jednym skrzydle zamawiający będzie dokonywał odbiorów np. sanepidu pozwalających na użytkowanie wyremontowanej części szpitala ?

Odpowiedź:

Odbiory będą częściowe by nie zaburzyć pracy Szpitala.

39. Jaki okres czasu przewiduje zamawiający na zabudowanie mebli i sprzętu oraz przeniesienie pacjentów na wyremontowaną część szpitala oraz przekazanie wykonawcy następnego etapu (skrzydła) do realizacji prac budowlanych? Czy ten okres czasowy będzie liczony do terminu wykonania zadania?

Odpowiedź:

Zamawiający przewiduje przeniesienie między piętrami – 7 dni, co nie będzie się wliczało do terminu wykonania zadania.

40. Proszę o doprecyzowanie czy po stronie wykonawcy jest również dostarczenie baterii zlewozmywakowych stojących – w przedmiarze jest 0 szt baterii a zlewozmywaków jedno i dwu komorowych występuje 11 szt.

Odpowiedź:

Tak oczywiście, przedmiar jest tylko materiałem pomocniczym, a efektem postępowania mają być kompletne pomieszczenia ze stałym wyposażeniem i działającymi instalacjami.

41. Proszę o wyjaśnienie po czyjej stronie jest montaż zlewozmywaków jedno i dwu komorowych – wykonawca nie dostarcza wyposażenia meblowego.

Odpowiedź:

Przez wyposażenie wymagane dostawą należy rozumieć wszelkie elementy mocowane „na stałe” do elementów budynku. Wobec czego mimo że zamówieniem nie są objęte meble to szafki, bez których nie mogą samodzielnie działać urządzenia (jak w tym przypadku zlewy) muszą być dostarczone w ramach zamówienia.

42. Czy zamawiający wyrazi zgodę na wykonanie instalacji CO poziomej i pionowej z rur stalowych ocynkowanych zaprasowywanych?

Odpowiedź:

Należy mieć świadomość, że instalacja CO jest w wydaniu niezabudowanym wobec czego narażona będzie na uszkodzenia mechaniczne. Jeżeli proponowane przez wykonawcę rozwiązania będą równie odporne na ten czynnik to Zamawiający po akceptacji projektanta w ramach NA takie dopuszczenie rozważy.

43. Czy Inwestor udostępni wykonawcy windę wewnętrzną na potrzeby transportu materiałów budowlanych?

Odpowiedź:

Nie udostępni, należy przewidzieć transport z zewnątrz z pominięciem dróg komunikacji ogólnej szpitala.

44. Czy w ramach zadania wykonawca dostarcza wyposażenie np. dozowniki?

Odpowiedź:

Zamówienie oprócz paneli nadłóżkowych oraz kolumn medycznych obejmuje wyposażenie takie jak urządzenia sanitarne, oprawy oświetleniowe, włączniki, gniazda, dozowniki mydła i środków dez., lustra, kabiny WC i prysznicowe, zlewy z szafkami itp. Nie obejmuje mebli i mobilnego wyposażenia medycznego. Przez wyposażenie wymagane dostawą należy rozumieć wszelkie elementy mocowane „na stałe” do elementów budynku.

Pytania dot. części Wentylacji, CT i WL:

45. Czy zamawiający wymaga zastosowanie nawiewników z filtrami HEPA dla instalacji NW1 i NW2? Przedmiar posiada pozycje takich nawiewników, lecz w projekcie jest to nieokreślone.

Odpowiedź:

Dla instalacji N1W1 i N2W2 zostały dobrane nawiewniki z filtrami absolutnymi H13. W śluzie (2.22) zaprojektowano nawiewnik bez filtra.

46. Prosimy o podanie typów siłowników na regulatorach CAV i VAV. Czy należy zastosować siłownik 230V czy 24V?

Odpowiedź:

Regulatory CAV zostały zaprojektowane jako mechaniczne, z nastawą wstępną i nie wymagają siłowników. Regulatory VAV zostały dobrane jako kompletne zestawy z przetwornikiem ciśnienia i sterownikiem (system SmayLAB). Siłowniki zasilanie napięciem 24 V AC/DC z przetwornika ciśnienia. System SmayLAB posiada na wyposażeniu dedykowane szafki zasilające. Ze względu na fakt, iż Zamawiający preferuje zastosowanie siłowników 230V, Projektant dopuszcza rozwiązania równoważne.

47. Czy opisana instalacja WI w opisie części wentylacyjnej odpowiada instalacji WS oraz WRS na rysunku IS.1.1? Czy jest potrzeba montażu według rysunku IS.1.1 dla elementu instalacji WRS-2 regulatora CAV DN125?

Odpowiedź:

W opisie wystąpiła omyłka redakcyjna – zamiast WI powinno być WS. WRS jest wyłącznie oznaczeniem strony wyrzutowej systemu WS. Regulator CAV za wentylatorem został zaprojektowany dla poprawnego utrzymania kaskady ciśnień izolatki.

48. Czy w kosztach gwarancji/serwisu należy ująć materiały eksploatacyjne tj. filtry do central wentylacyjnych, itp.?

Odpowiedź:

tak.

49. Czy klapy przeciwpożarowej mają mieć siłownik? Jeśli tak to proszę o określenie typu siłownika – 24 czy 230V?

Odpowiedź:

Tak, Zamawiający preferuje zastosowanie siłowników 230V

50. Czy Zamawiający posiada karty doboru central wentylacyjnych? Jeśli tak to proszę o ich udostępnienie.

Odpowiedź:

Z kartami doboru central można się zapoznać w Sekcji Adm-Techn. Szpitala od poniedziałku do piątku w godzinach pracy od 8,00-14,30

51. Czy w przejściach instalacji wentylacji układów NW1 i NW2 przez stropy poszczególnych oddziałów należy zastosować klapy przeciwpożarowe?

Odpowiedź:

Nie koniecznie. Klapy przeciwpożarowe należy stosować na przejściach przez elementy wydzielenia pożarowego zgodnie z rysunkami stref pożarowych. Stropy pełniące funkcję oddzielenia pożarowego to strop piwnicy i strop pod maszynownią na strychu.

52. Czy Zamawiający posiada zestawienie materiałów elementów wentylacji? Jeśli tak to proszę o ich udostępnienie.

Odpowiedź:

Z zestawieniem el. wentylacji można się zapoznać w Sekcji Adm-Techn. Szpitala od poniedziałku do piątku w godzinach pracy od 8,00-14,30

53. Czy instalacje układów wentylacyjnych NW1 i NW2 na rysunku IS.1.5 (rzut poddasza) wszystkie prowadzone są w budynku? Czy znajdują się odcinki instalacji prowadzone na zewnątrz budynku. Jeśli tak to proszę o podanie/zaznaczenie części instalacji biegnącej na zewnątrz budynku.

Odpowiedź:

Tak, wszystkie są prowadzone wewnątrz budynku.

Pytania instalacje elektryczne:

54. Czy Zamawiający przewiduje montaż w punktach LPD multiswitch'y końcowych do rozdziału sygnału DVB-T?

Odpowiedź:

Osprzętowieniem instalacji sygnału TV będzie się zajmował operator tej sieci. Nie jest to przedmiotem zamówienia.

55. W zakresie prac elektrycznych dot. przygotowania instalacji pod montaż lamp bakteriobójczych nie został podany typ lampy lub lamp, jaki mają zostać zainstalowane. Proszę o doprecyzowanie.

Odpowiedź:

W pomieszczeniach, w których lampy bakteriobójcze zostały zaprojektowane należy zastosować lampy przepływowe z licznikiem czasu pracy o mocy dobranej odpowiednio do kubatury pomieszczenia.

56. Czy monitoring wizyjny przewidziany w ramach zamówienia ma mieć funkcję rejestracji czy tylko podglądu? Jeżeli rejestracji, to jaką pojemność dysków i ilość dysków w rejestratorze przewiduje Zamawiający?

Odpowiedź:

Na tym etapie Zamawiający nie przewiduje rejestracji.

Dotyczy: gazy medyczne

57. Czy Zamawiający będzie wymagał montowania podtynkowych tablic poboru gazów medycznych w miejscu ściennych punktów poboru gazów medycznych (oznaczonych na projekcie gazów medycznych)?

Odpowiedź:

Tak, projekt ujmuje podtynkowe tablice/kasetony poboru gazów medycznych. Punkty poboru montowane jako tablice podtynkowe.

58. Prosimy Zamawiającego o potwierdzenie, że zakresem postępowania jest objęte dostawa i montaż kolumny anestezjologicznej i chirurgicznej – 2 szt.

Odpowiedź:

W projekcie ujęto zestaw 2 szt. kolumn sufitowych anestezjologicznej i chirurgicznej K60S-ALFA 60/80 I K60S-BETA 80/100 o standardowym wyposażeniu: z półkami i punktami poboru gazów medycznych 2x tlen, 2x próżnia, 2x sprężone powietrze oraz gniazda elektryczne 8szt. i wyrównanie potencjału 8szt. i teletechniczne 2szt.- każda. Ujęto w STWiOR dla branży instalacyjnej na str. 79

59. Jeżeli w zakres Zamówienia wchodzi ww. kolumny prosimy o udostępnienie specyfikacji i wymagań.

Odpowiedź:

Projekt zawiera standardowe wyposażenie kolumn j.w.

60. Czy Zamawiający pisząc „kaseton w obudowie podtynkowej” ma na myśli podtynkowe tablice poboru gazów medycznych?

Odpowiedź:

Tak, projekt ujmuje podtynkowe tablice/kasetony poboru gazów medycznych.

61. Mając na uwadze zarówno zakres skomplikowania przedmiotu zamówienia jak i występujący aktualnie stan epidemii COVID-19 i jego skutki np. w postaci spowolnienia i ograniczenia dostępu do procedur administracyjnych (zgodnie z art. 15z ustawy o szczególnych rozwiązaniach związanych z zapobieganiem, przeciwdziałaniem i zwalczaniem COVID-19) prosimy o wydłużenie terminu składania ofert do dnia 29.05.2020

Odpowiedź:

Zamawiający już przedłużył wystarczająco termin.

62. Czy Zamawiający wyrazi zgodę na rezygnację z wymogu dołączenia do oferty kosztorysu ofertowego z uwagi na ryczałtowy charakter rozliczenia?

Odpowiedź:

Zapis w SIWZ pozostaje bez zmian.

63. W związku z obowiązującym na obszarze Polski stanem epidemii wirusa SARS-CoV-2 oraz przepisami ograniczającymi możliwość przemieszczania się, apelu władz RP o podejmowanie wszelkich dostępnych środków zmniejszających ryzyko rozprzestrzeniania się koronawirusa z wyłączeniem bądź ograniczeniem bezpośredniego kontaktu, w tym apelu do możliwie szerokiego świadczenia pracy zdalnej, wnosimy o umożliwienie wykonawcom złożenia ofert wraz z załącznikami oraz wadium w niniejszym przetargu w formie elektronicznej z kwalifikowanym podpisem elektronicznym. Podkreślamy, że m. in. Instytucje finansowe udzielające gwarancji wadialnych wprowadziły ograniczenia w swojej działalności i tam gdzie to możliwe składają oświadczenia w postaci elektronicznej opatrzone kwalifikowanym podpisem elektronicznym. Przypominamy, że zgodnie z art. 781§ 2 kc oświadczenie woli złożone w formie elektronicznej jest równoważne z oświadczeniem woli złożonym w formie pisemnej, a zgodnie z art. 60 kc wola osoby dokonującej czynności prawnej może być również ujawniona w postaci elektronicznej. Natomiast zgodnie z art. 10 a ustawy PZP komunikacja pomiędzy zamawiającym a wykonawcami powinna odbywać się co do zasady przy użyciu środków komunikacji elektronicznej. Mając na uwadze wskazane przepisy wnosimy jak powyżej. W innym wypadku, w sytuacji utrudnionej możliwości dostarczenia oferty osobiście lub za pośrednictwem firmy kurierskiej, czy też trudności w uzyskaniu niezbędnych dokumentów w formie papierowej z podpisami w oryginale, co jest obecnie realnym zagrożeniem dla wykonawców, dojdzie do nierównego traktowania wykonawców i ograniczenia wykonawcom dostępu do przedmiotowego zamówienia publicznego.

Odpowiedź:

Zamawiający wybrał formę pisemną.

64. W związku z powyższym oraz w związku z okresem świątecznym jaki poprzedza aktualny termin składania ofert w w/w postępowaniu, wykonawca zwraca się z prośbą o wydłużenie terminu składania ofert o co najmniej dwa tygodnie tj. do dnia 30.04.2020 r.

Odpowiedź:

Zamawiający przedłużył termin odpowiednio.

65. Prosimy o odpowiedź czy na terenie objętym placem budowy znajdują się materiały niebezpieczne podlegające utylizacji (np. elementy wykonane z azbestu) Jeżeli tak wnosimy o przekazanie ich wykazu, szacunkowej ilości oraz podania kodu odpadu oraz modyfikację SIWZ o pozycję dot. Utylizacji materiałów niebezpiecznych

Odpowiedź:

Wszystko znajduje się w dokumentacji.

66. Zgodnie z zapisami SIWZ maksymalny okres gwarancji wynosi $gM=10$ [lat]. Mając na uwadze że średni koszt wzrostu cen ofert z gwarancją powyżej 5 lat kształtuje się na poziomie od 4 do 10% za każdy rok (w zależności od nasycenia urządzeń/wyposażenia z standardową gwarancją producentów 24 miesiące) i będzie miał bezpośredni wpływ na oferty wykonawców mogący sprawić że wszystkie oferty wykonawców będą powyżej budżetu jakim dysponuje Zamawiający wnosimy o zmianę

maksymalnego okresu gwarancji gM=10[lat] na gM=6[lat]. Jeżeli Zamawiający wyraża zgodę na zmianę maksymalnego okresu gwarancji prosimy o modyfikację SIWZ w tym zakresie.

Odpowiedź:

Zapis pozostaje bez zmian.

67. Prosimy o potwierdzenie, że Inwertor dopuszcza w w/w postępowaniu mieszaną stawkę VAT, tj. 23% na roboty budowlane oraz 8 % na Wyroby Medyczne. \

Jeśli tak, to mając na uwadze dotychczasowe zapisy wzoru umowy w/w postępowaniu oraz Formularza Ofertowego dot. wymogu wskazania wynagrodzenia w kwocie netto oraz brutto za wykonanie przedmiotu umowy oraz wpisanie kwoty stanowiącej podatek VAT (bez możliwości weryfikacji Zamawiającego kwoty objętej stawką 8% i 23% VAT), Wykonawca wnosi o modyfikację zapisu §13 pkt 1 wzoru umowy oraz odpowiednią modyfikację Formularza Oferty i podział wskazanego wynagrodzenia odpowiednio na Roboty Budowlane oraz Wyroby Medyczne z możliwością wskazania odpowiedniej wartości podatków VAT. Odpowiedź Państwa na w/w pytania może mieć bezpośredni wpływ na wysokość złożonych ofert przetargowych z uwzględnieniem budżetu jakim dysponuje Zamawiający dla realizacji przedmiotowego zadania inwestycyjnego.

Odpowiedź:

Zamawiający wymaga stawki podatki VAT zgodnie z przepisami prawa. Wykonawca w formularzu ofertowym musi uwzględnić wszystkie stawki.

Powyższe wyjaśnienia Zamawiający zamieszcza na stronie internetowej w dniu 30.04.2020 r.

Z poważaniem

Dyrektor SP ZOZ Proszowice



Łukasz Szafranski